

ÅWL
Arkitekter

—

Growth Done Right

Bostadsbyggnadsutmaning!

Bostadsförsörjningsansvar!

Behov av 600 000 bostäder

ÅWL Arkitekter

—

Incitament för förtätning av bostäder

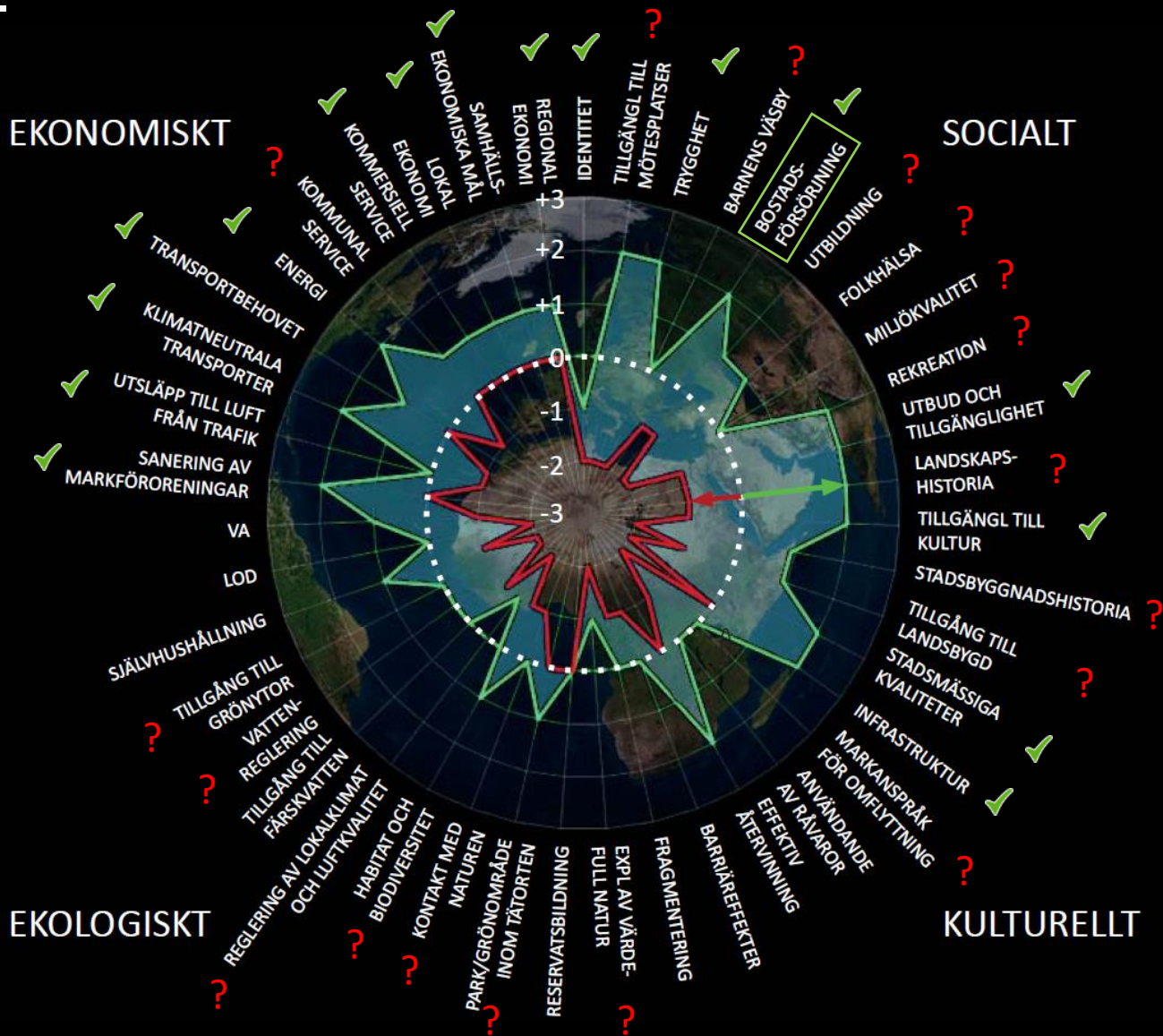
- Tak över huvudet
- Kommersiellt utbud
 - Kulturellt utbud
- Effektiv infrastruktur
- Nära tillgång till arbetskraft
 - Spara grönområden
 - God affär



Genererade behov av livskvalitet

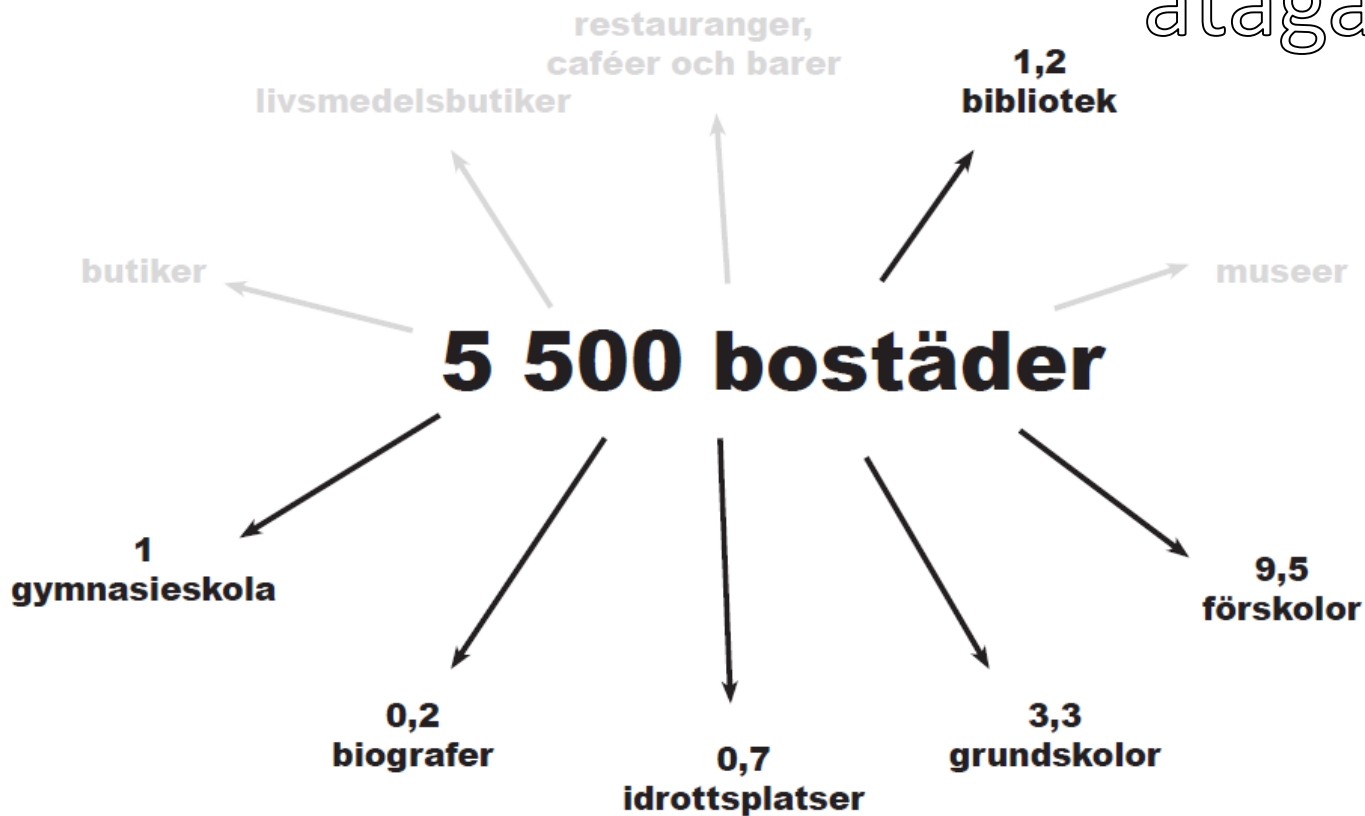
- Dags- och solljus
- Attraktiva mötesplatser
- Förskolegårdar / skolgårdar
- Spontanidrott / idrottsplatser
- Attraktiv och tillgänglig rekreation
- Stadsbris / temperaturreglering
- Spridningskorridor
- Flödesreglering
- ...m fl ekosystemtjänster
- Kommunal service
- Transport och angöring
- Tillgänglighet, närhet
- Tillgång till arbete
- Tillgång till infrastruktur
- ...med mera, med mera...

ÅWL Arkitekter

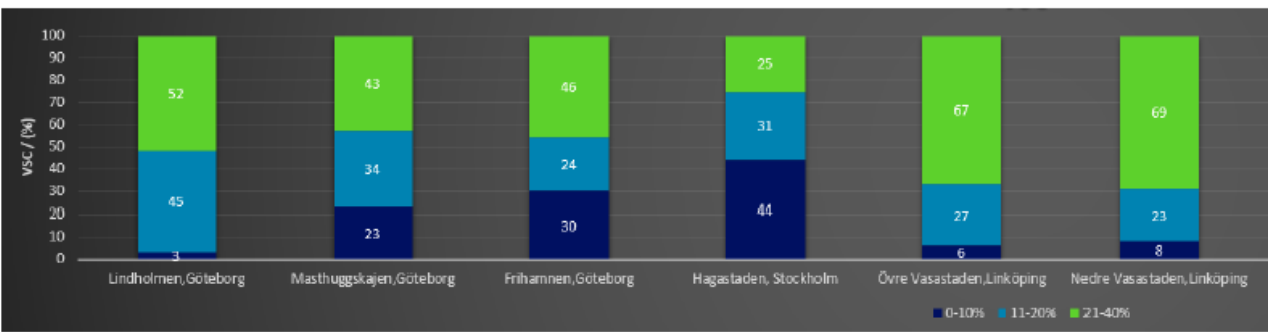


ÅWL Arkitekter

Väsby
åtagande



ÅWL Arkitekter



Modernismen lärde oss att tänka dagsljus och solljus!

Vertical sky component för samma områden på det nedersta planet. Vissa områden är egentligen inte lämnade våning lägre.



vi pratar om en
"SAMHÄLLBYGGNADS-
UTMANING"?

och ett kommunalt
"SAMHÄLLSFÖRSÖRJNINGS-
ANSVAR"?

”DENSITY done right”

”GROWTH done right”

ÅWL
Arkitekter



POLITISKT ANSVAR
ATT AVVÄGA

rätt värdeskapande ►

ATTRAKTIVITET

*”Vi håller nu långsamt på att släcka ut
de värden som lockade människor
tillbaka till Leipzig.”*

Torsten Wilke, Leipzig Stadt

ÅWL
Arkitekter

—

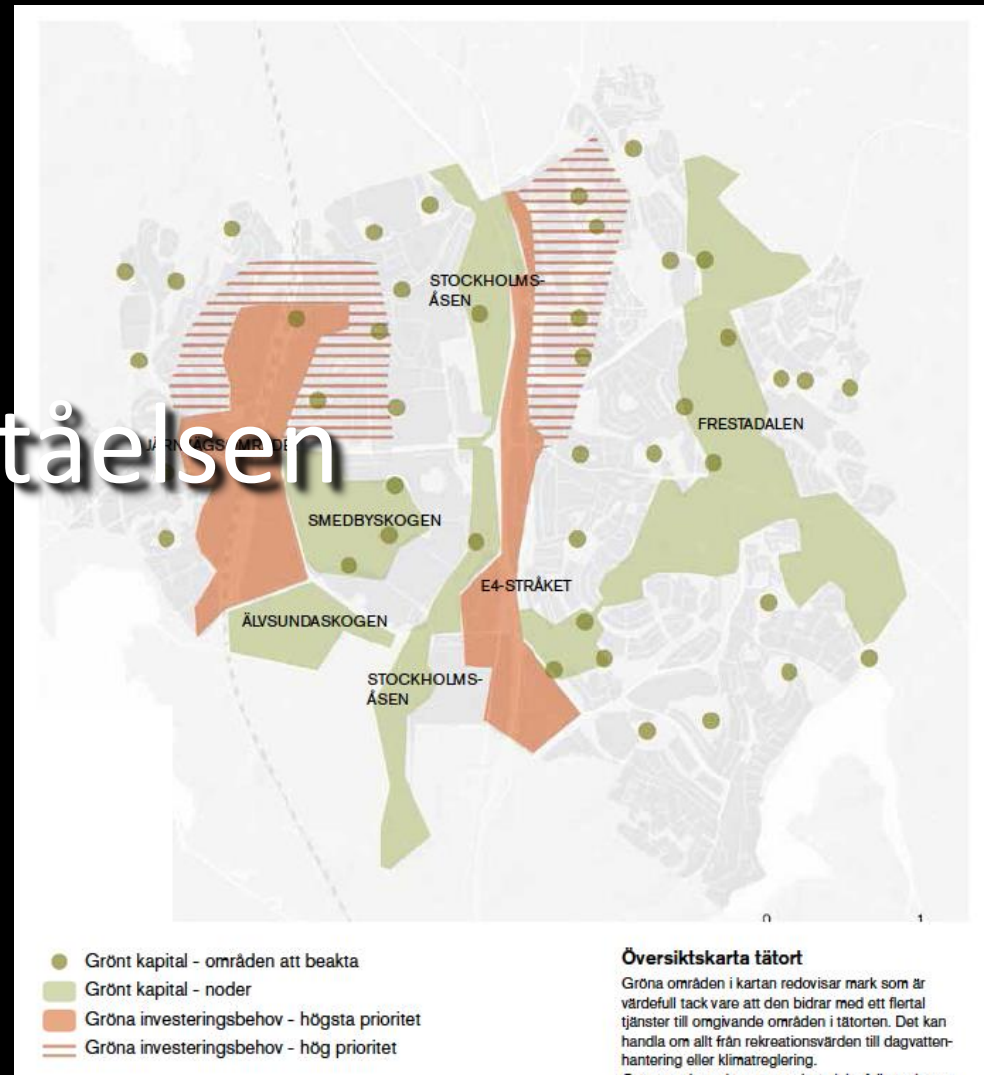
Begreppen som underlättar förståelsen

”Ekosystemtjänster”

”Grön infrastruktur”

”Grönt kapital”

”Grönt investeringsbehov”



”GROWTH done right”

Strategier och metoder för kartering av ekosystemtjänster

Förstudie Ekologisk utvecklingsplan för Upplands Väsby

24 februari 2016

Slutversion

Utvecklingsplan för ekosystemtjänster i Upplands Väsby kommun

Översiktliga prioriteringar inför fortsatt planarbete

5 februari 2016

Slutversion

Kartläggning av ekosystemtjänster i Upplands Väsby kommun

Underlag till utvecklingsplan för ekosystemtjänster

Strategisk planering

Mat

Strategi 1: Reservera befintlig

Effektmål: Mark som lämpar sig bevarad.

För att det ska finnas en resiliens för lokal matförsörjning blir viktigare är. Redan idag är tillgången till jordbruk att fullt ut kunna försörja kommunen på sidan 15). Det är därför viktigt att anspråk.

Strategi 2: Skapa och upprätt

Effektmål: Vattenkvaliteten är till hållbart fisksamhälle.

Tillgång till matfisk skapar resiliens där lokal matförsörjning blir viktigare för rekreation.

Strategi 3: Beakta i planering lämplig för svamp- och bärplockning

Effektmål: Det finns tillräcklig yta svamp- och bärplockning som f

Tillgång till svamp, bär och jakt skapar förändringar där lokal matförsörjning

Strategi 4: Lyft möjligheten till parkutvecklingsprojekt

Effektmål: Ytor som kan användas omfattning av 5 m²/invånare.

Stadsnära odling kan ske i gemensamt, på tak eller i växthus på allmän

Material och energi

Strategi 5: Möjliggör för lokal energi, samt hushållning med




Effektmål: Nyexploateringar ska exploaterad mark.

Tillgång till skogs- och jordbruksområden och energi skapar resiliens för eventuell försörjning blir viktigare. Detta gäller lokalt material som inte är direkt knut

Implementering i översiktsplanering

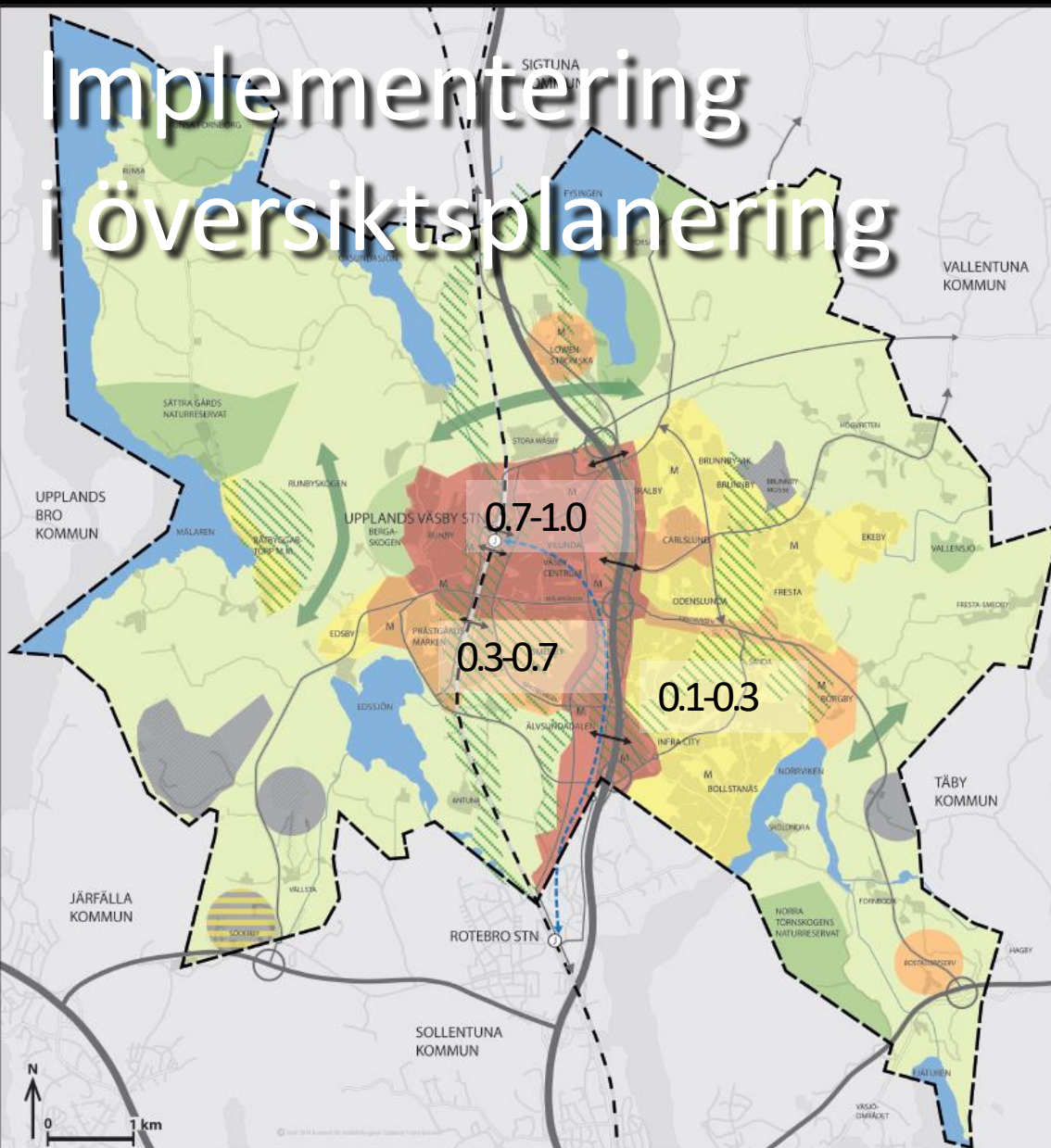
Teckenförklaring

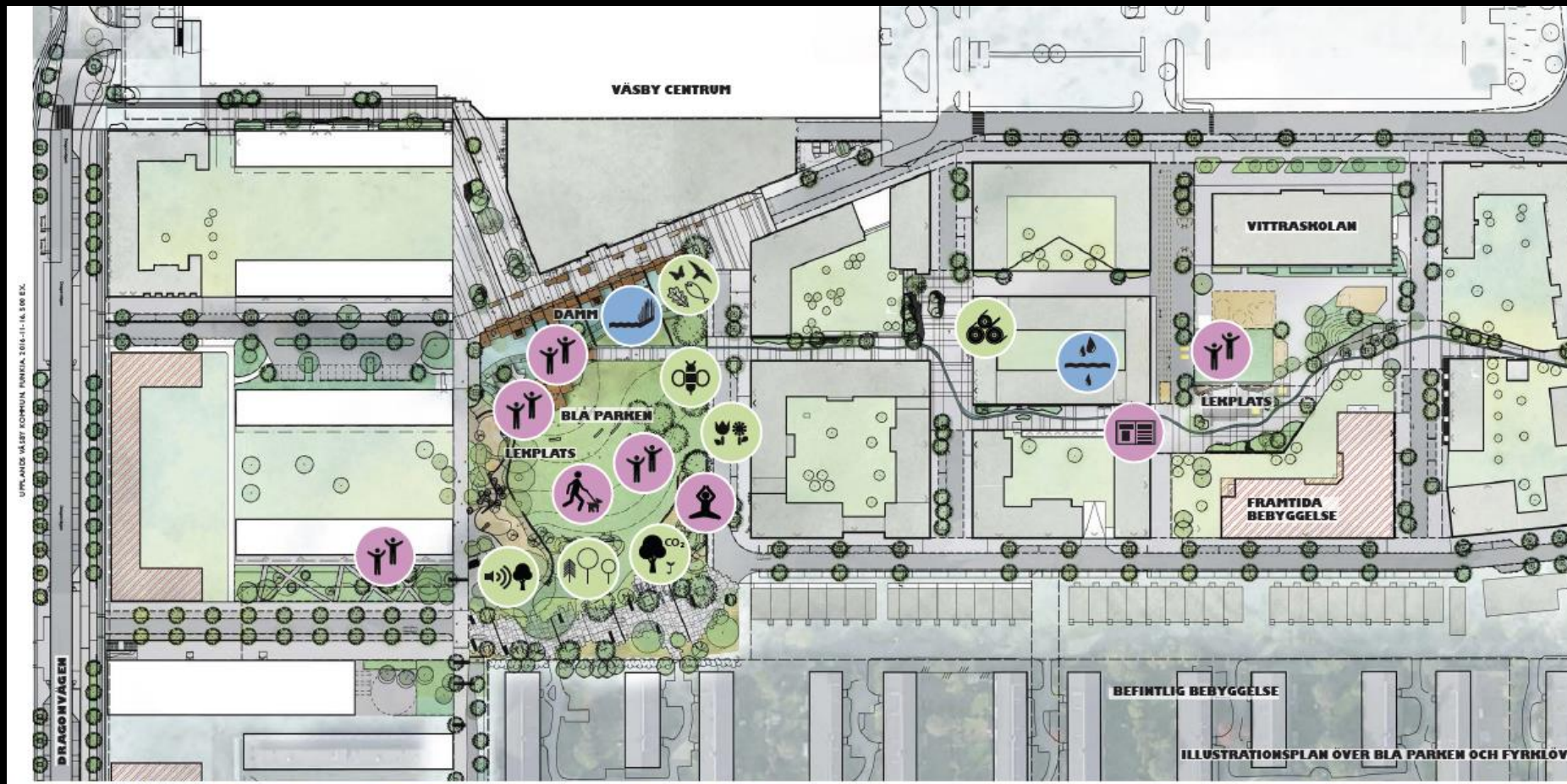
FRAMTIDSBILD 2040

-  Järnväg - Ostkustbanan med station
Järnväg med framtida kapacitetsförstärkt bana.
-  Trafikled eller motorväg
E4, E18, Rotebroleden och Norrortsleden.
-  Kommungräns

Övergripande mark- och vattenanvändning

-  Tät stadsbygd
Innefattar bostäder, grönytor och verksamheter.
-  Medeltät stadsbygd
Innefattar bostäder, grönytor och verksamheter.
-  Småskalig stadsbygd
Innefattar bostäder, grönytor och verksamheter som främjar lokalsamhället.
-  Landsbygd
-  Verksamhetsområde
Område avsett uteslutande för verksamheter.
-  Småskalig stadsbygd eller verksamheter
-  Sjö eller vattendrag
-  Skyddad natur
-  Värdefulla ekologiska och rekreativa värden
Viktiga områden och samband för bevarande och utveckling av rekreativa och ekologiska värden.
-  Ekologisk spridningskorridor
Ekologisk spridningskorridor mellan och inom Järvakilen och Rösjökilen.
-  Trafikplats
Trafikplats på det statliga vägnätet.
-  Kollektivtrafikförbindelse
Förbindelse som förser med konkurrenskraftig och kapacitetstark kollektivt färdmedel inom den täta stadsbygden. Exakt sträckning behöver utredas.
-  Huvudvägnät
Vägnätet får både cykel-, bil- och busstrafikanter.
-  Barriärbrytande länk
Befintlig eller tillkommande/ombyggd passage för fotgängare och cyklister över eller under trafikerad väg eller järnväg.
-  M
Förtätat stadsdelscentrum
Förtätning lokalt kring befintligt eller utveckling av lokalt centrum.





Implementering i exploateringsprojekt

RIKSBYGGENS ARBETE MED EKOSYSTEMTJÄNSTER I BRF LJUSPUNKTEN – FYRKLÖVERN

Riksbyggen, StegEtt



Vi använder oss av ett ekosystemtjänst-verktyg i varje nytt byggnadsprojekt.

Det hjälper oss att bedöma hur naturens tjänster kan bevaras när nya bostadsområden ska byggas samt hur ytterligare ekosystemtjänster kan skapas.

I brf Ljuspunkten planerar vi bland annat att bygga odlingslådor på gården med ett utbud av växter som gynnar pollinering och fröspridning. Vi kommer plantera olika sorter träd och buskar och installera regnbäddar som fördröjer dagvatten och adderar ytterligare ekosystemtjänster till kvarteret.

riksbyggen.se/ljuspunkten-vasby

Vy från Sydväst. Korsningen Dragonvägen och Drabantgatan.
Illustration: Riksbyggen / TOTAL Arkitektur och Urbanism



Implementering i exploateringsprojekt

Vad är ekosystemtjänster?

Det finns stora vinster i att värna och utveckla de tjänster som naturen erbjuder. Ekosystemtjänster är ett sorts stödsystem för staden där naturen förser oss med tjänster – helt gratis. Till exempel bidrar grönytor och planteringar till fördröjning av vatten från kraftiga regn till att minimera översvämningar. Buskar och träd bidrar till en förbättrad luftkvalitet genom att ta hand om föroreningar och gröna platser genom att bjuda in till möten och lek samt vara livsmiljöer för bin och humlor som är avgörande för pollinering.

Varför ett ekosystemperspektiv?

Genom att titta på platsens förutsättningar, vad som finns där i dag och vad som skulle kunna behövas på platsen i framtiden går det ur ett ekosystemperspektiv att skapa en bättre miljö för människor i dag och i framtiden.

Ekosystemtjänster i byggprojektet Fyrklövern

Upplands Väsby kommun har kartlagt olika ekosystemtjänster och vilka strategier som behövs för att de ska förstärkas. Kartläggningen och strategierna utgör ett underlag vid planering och utveckling inom kommunen som gör att denna kan ske utifrån ett större sammanhang. Genom att stärka ekosystemtjänsterna stärks kommunens möjligheter att motstå olika former av förändringar i miljön, exempelvis till följd av ett förändrat klimat. Genom att tillföra ekosystemtjänster till Fyrklövern bidrar området till ett mer hållbart Upplands Väsby.

Med den här foldern vill vi visa exempel på hur ett bostadsområde inom byggprojektet Fyrklövern kan utvecklas med ekosystemtjänster.

upplandsvasby.se/fyrklövern
[upplandsvasby.se/ekosystemtjänster](http://upplandsvasby.se/ekosystemtjanster)

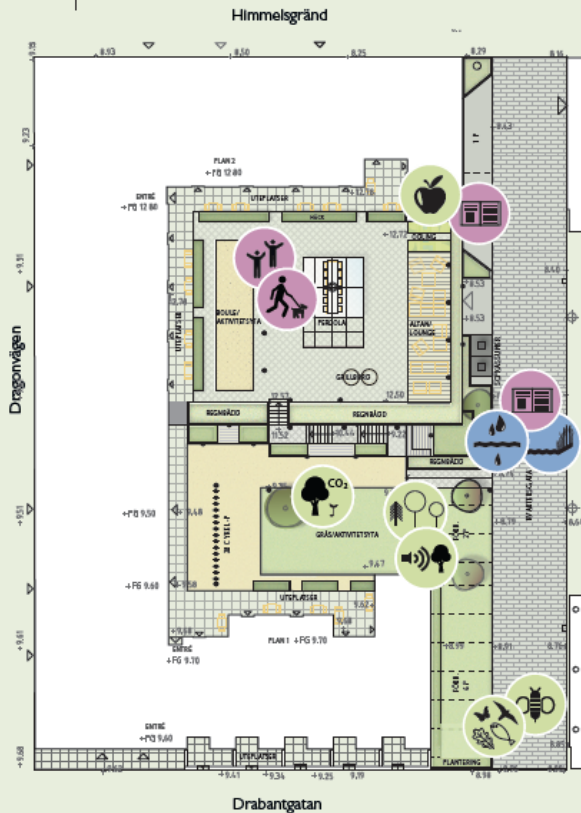
Illustration områdes: Riksbyggen



Ekosystemtjänster i Riksbyggen brf Ljuspunkten – Fyrklövern

upplandsvasby.se
08-590 970 00





Exempel på hur Riksbyggen arbetar med ekosystemtjänster i brf Ljuspunkten



KOLDIOXIDBINDNING

Grönytor och växtlighet, som klängväxter och buskar i olika storlekar, binder koldioxid.



BULLERDÄMPNING

Grönytor och växtlighet används för att skapa bullerdämpning. Även klängväxter på murar bidrar till bullerdämpningen.



HÄLSA OCH FRITIDSUPPLEVELSER SAMT ESTETISKA VÄRDEN

Bostadsrättsföreningens gård blir en trevlig plats för de boende att vistas på. Plantering av bärbuskar, fruktträd och växter bidrar till rekreation och estetiska värden. Växtskyckade regnbäddar som renar och fördröjer dagvatten bidrar även de till de estetiska värdena.



SOCIALA RELATIONER

En boulevard och odlingslådor på gården skapar möjlighet till samvaro för boende.



UNDERVISNING OCH KUNSKAP

Odlingslådor på gården bjuder in till undervisning om odling. Regnbäddar kan ge kunskap i hur dagvatten kan renas och fördröjas.



BIOLOGISK MÅNGFALD

I brf Ljuspunkten kommer murar med klängväxter skapa miljöer som insekter kan bygga boenden i. Olika blommande växter och grässorter ger upplåtelse till en biologisk mångfald.



På gården finns det odlingslådor där det går att odla. Där finns också äppelträd, smultron och rabarber.



DRICKSVATTEN

För att öka mängden vatten som går ner i marken och fyller på vårt grundvattenmagasin skapas ytor för infiltration. Grönytor, planteringar och regnbäddar är ytor där regn- och smältvatten kan renas och infiltrera neråt i marken.



RENING AV VATTEN OCH VATTENREGLERING

Regnbäddar skapas för en öppen dagvattenhantering som bidrar till rening och reglering av vatten. Grönytor och växtlighet renar och bidrar till en reglering av flöden då växterna drar till sig vatten istället för att det leds direkt till ledningar under marken.



RENING AV LUFT OCH KLIMATREGLERING

Kvarterets grönytor och växtlighet renar luften genom att de bland annat binder upp koldioxid och tungmetaller. Grönytor och träd bidrar till att minska risken för lokalt höga temperaturer och ger skugga vid varma somrardagar. Cykelförråd med uttag för elcykelladdning underlättar för miljöanpassade transporter.



POLLINERING OCH REGLERING AV SKADEDJUR

För att skapa förutsättning för pollinering har växter som blommar under olika säsonger valts ut, på så sätt gynnar pollinatörer. Exempel på växter som gynnar pollinatörer är skogsdematis, tulpaner och brunnäva. Även möjligheter till odling i odlingslådor bidrar till pollinering och fröspridning.

Implementering i exploateringsprojekt

ÅWL
Arkitekter
—

Via grönytefaktor (GYF)



Via grönytefaktor (GYF)

Implementering i

kommunala

investeringsprojekt och

förvaltning...



Policy för markanvisning och riktlinjer för
markanvisningar och marköverlåtelseavtal

markanvisningar



Utgångspunkter vid anvisning av kommunens mark är de politiskt beslutade mål och strategier såsom Upplands Väsby kommuns Vision 2040, gällande budget, översiktsplan, kommunens strukturmässighetsdefinition, trafikplan, poängsystemets modell, ekosystemtjänstplan och övriga relevanta styrdokument som gäller vid varje markanvisningstillfälle.

Handbok för Poängsystemet 2.0

Utkast till nytt, mer allmängiltigt system för att belöna byggaktörer som bidrar med högre stadsbyggnadskvaliteter än vanligt.

Sammankoppling i utvecklingen
av nya styrdokument

ÅWL
Arkitekter
—

Processledarskap är nyckeln

ÅWL Arkitekter

Tack!

Fredrik Drotte
Stadsutvecklingsansvarig
fredrik.drotte@awlark.se

 [@fredrikdrotte](https://twitter.com/fredrikdrotte)

073 661 51 30